



Hållbarhetsrapport 2023

Doka Sverige

Formwork & Scaffolding.
We make it work.

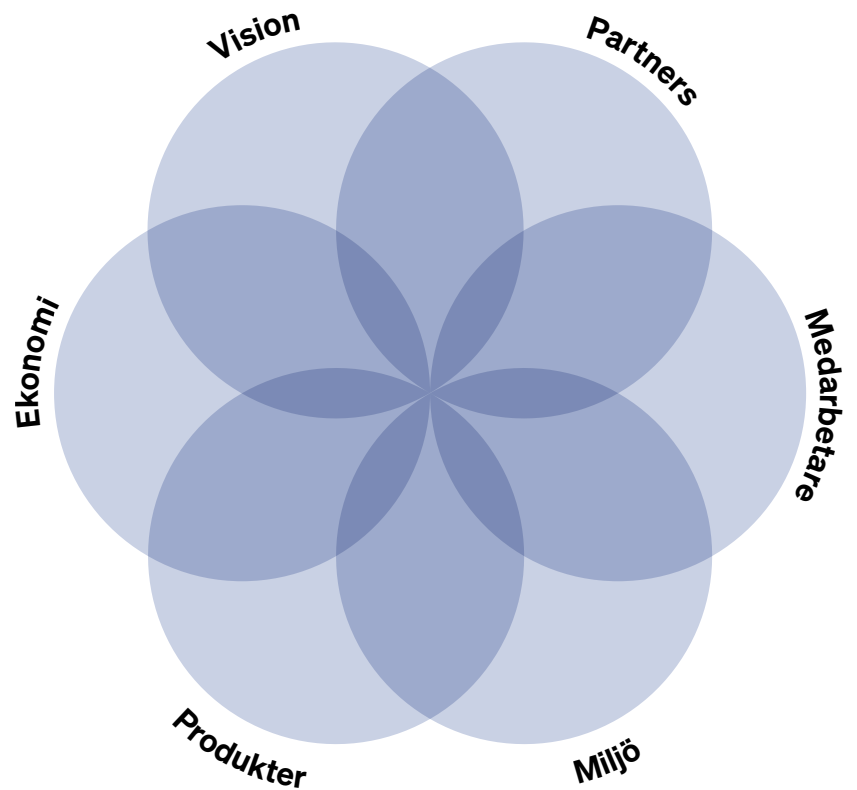


Hållbarhet!

En självklarhet för oss

Umdaschkoncernens hållbarhetsmodell

Detta är Umdaschkoncernens hållbarhetsmodell och därmed Dokas modell. Cirklarna är de områden som utgör ett företag ekonomiskt, där värde och tillväxt skapas, finansiella och icke-finansiella värden. Vi kallar cirklarna för "effektcirklar" eftersom det är i dem som åtgärderna utvecklar sin effekt. Vi mäter vår hållbara prestation med 16 koncerngemensamma KPI:er.



Målen för hållbar utveckling (SDG)

År 2015 enades FN:s medlemsstater om 17 globala mål – målen för hållbar utveckling. Vi har åtagit oss att aktivt koppla Umdaschkoncernens integrerade affärsstrategi till dessa mål. Doka Sverige har valt att fokusera på några av dessa mål som grund till vårt hållbarhetsarbete.



An aerial photograph of a lush green forested island. A river flows through the center of the island, creating a narrow channel. The water is a deep blue color. The trees are dense and appear to be coniferous. The overall scene is serene and natural.

Doka Sverige



Det är med stor stolthet som vi presenterar Doka Sveriges hållbarhetsrapport för 2023. I en tid då klimatförändringar och miljömedvetenhet står i fokus mer än någonsin, har vi på Doka Sverige tagit aktiva steg för att bidra till en hållbar framtid. Vårt ansvar sträcker sig bortom att endast leverera högkvalitativa form- och ställningslösningar till våra kunder; det omfattar även hur vi som företag påverkar miljön, samhället och våra medarbetare.

Vårt hållbarhetsarbete är grundat i Umdaschkoncernens värderingar och styrs av våra processer för kvalitet och miljö. Koncernen har valt ut specifika fokusområden där vi ser att vi kan göra mest skillnad: från hantering av naturresurser och minskning av koldioxidutsläpp till att främja en hälsosam och säker arbetsmiljö, samt att upprätthålla hög etisk standard i alla våra affärsrelationer. Genom att fokusera på dessa områden och aktivt arbeta mot FN:s mål för hållbar utveckling, strävar vi efter att vara en pålitlig och ansvarsfull partner både för våra kunder och samhället i stort.

Vi är särskilt stolta över att vi nu kan erbjuda våra kunder detaljerad information om koldioxidavtrycket för våra produkter, vilket hjälper dem att göra medvetna val för sina byggprojekt. Detta är ett resultat av systematiskt och långsiktigt arbete för att mäta och minska vår miljöpåverkan. Vi vet att varje steg vi tar mot hållbarhet gör skillnad och bidrar till att säkra en bättre framtid för kommande generationer.

Vi fortsätter vårt hållbarhetsarbete där vi är fast beslutna att tillsammans med våra medarbetare, kunder och samarbetspartners nå våra mål och genom vårt samarbete uppnå en varaktig, positiv skillnad.

Anders Högberg
Försäljningschef, Doka Sverige

År 2023 i siffror



1238st
Upptänkta projekt



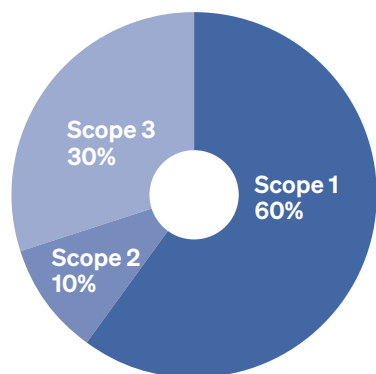
556Mkr
Omsättning



117st
Medarbetare

Vårt CO₂ avtryck

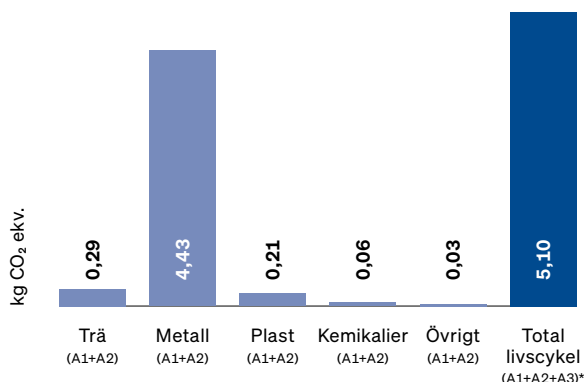
I denna balansräkning ingår utsläpp från företagets egna fordon och anläggningar samt utsläpp från köpt energi, t.ex. el och värme.



- Scope 1** omfattar direkta utsläpp, t.ex. i samband med ett företags fordonspark.
- Scope 2** täcker indirekta utsläpp, t.ex. från elförbrukningen i en byggnad.
- Scope 3** de utsläpp som visas i scope 3 beror på följande aktiviteter i scope 1 och 2. Scope 3 är inte en del av den nuvarande beräkningen för företagets koldioxidavtryck.

Doka arbetar för att kunna tillhandahålla koldioxidavtryck för samtliga av sina produkter!

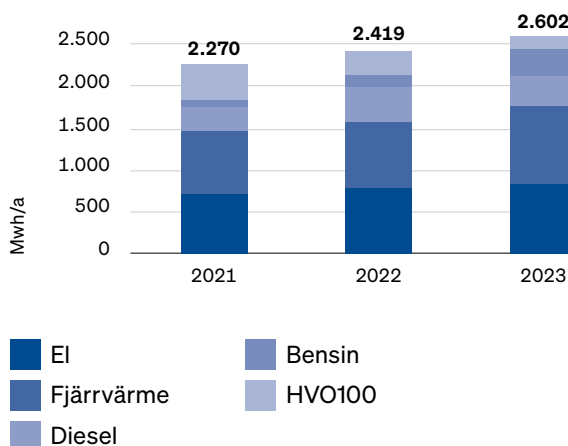
Från inköp av råmaterial, via produktens hela livslängd till kassering. Nästan 6000 produkter har undersökts in i minsta detalj med syftet att beräkna deras koldioxidavtryck. Exemplet nedan är en beräkning för formluckan **Framax Xlife Plus***.



*Framax Xlife Plus panel 2,70x3,30m.
Produktens koldioxidavtryck: 5,10 kg [kg CO₂ ekv./månad].

Nettonoll år 2040

Skanna QR-koden och läs mer om vårt hållbarhetsarbete samt våra olika hållbarhetsprojekt inom Umdaschkoncernen.



An aerial photograph of a river winding through a dense, lush green forest. The water is a vibrant turquoise color, contrasting sharply with the deep greens of the surrounding trees. The forest appears to be a mix of coniferous and deciduous species. The river flows from the top right towards the bottom left, with some rapids visible. The word "Miljö" is overlaid in white text on the right side of the river.

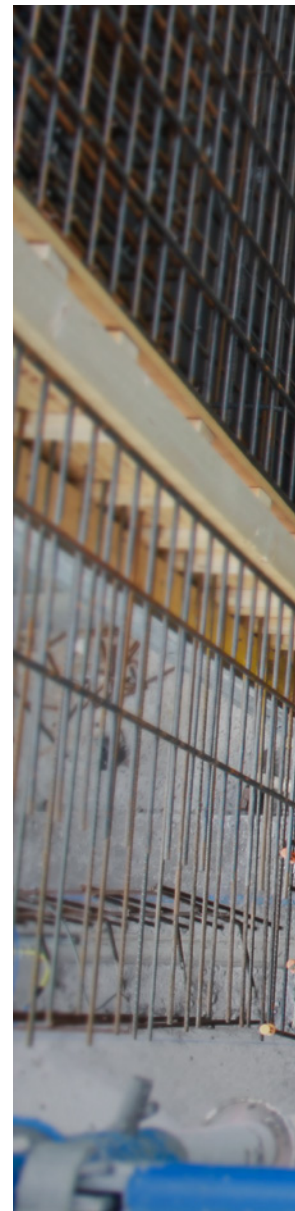
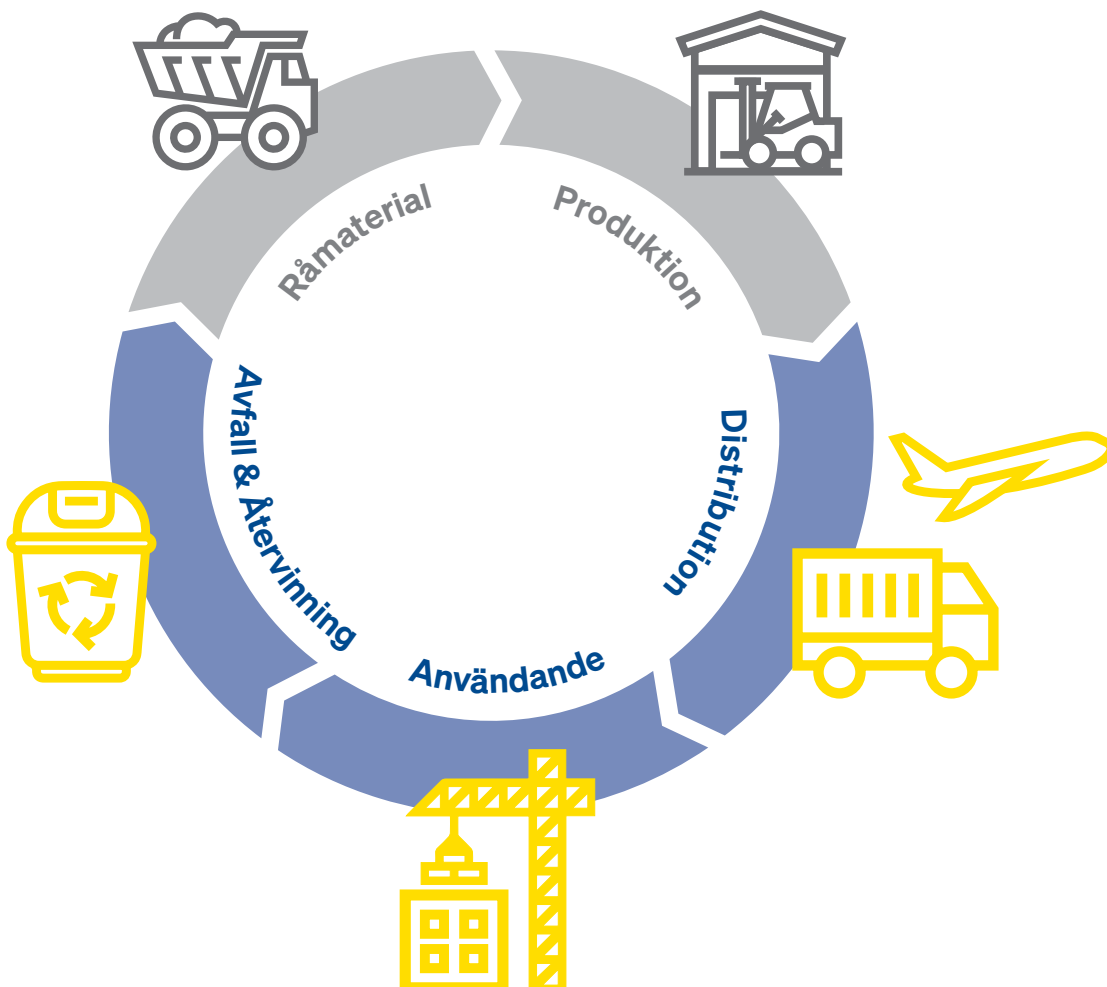
Miljö

Miljö

Vår verksamhet har en påverkan. Det är bra, för vi vill tillhandahålla produkter och lösningar som tjänar våra kunder och gör skillnad på marknaden. Vår verksamhet påverkar också miljön. Under den senaste tiden har även den ekologiska synvinkeln blivit central för vår verksamhet.

Våra produkter har en lång livslängd, vilket ur ett hållbarhetsperspektiv gör dem mycket miljövänliga. Arbetet fortsätter för att tillhandahålla CO₂ avtryck för alla våra produkter.

Vi märker också att våra anställda ser positivt på vår verksamhet för miljön och samhället. Nöjda anställda och att vara en attraktiv arbetsgivare är viktiga nyckelfaktorer för hållbarhet. Företagens roll har också genomgått stora förändringar under det senaste decenniet. Dagens arbetstagare kräver inte nödvändigtvis ”mer” av sina arbetsgivare än tidigare, men de förväntar sig att saker och ting ska bli ”bättre”.





Kvalitet- och miljöpolicy

Doka Sverige AB projekterar, hyr ut och säljer formsystem för alla typer av platsgjutna och prefabricerade betongkonstruktioner samt byggnadsställningar och tillträdeslösningar.

Vi skräddarsyr lösningar för respektive projekt, där fokus läggs på kundens krav avseende produktivitet, kvalitet, säkerhet miljö och hållbarhet.

Vi arbetar för en hållbar utveckling för att skydda vår miljö, minska vår miljöpåverkan och genom våra erfarenheter ständigt förbättra vår kvalitet. Vi lyckas med det genom att:

- Utbilda, involvera, engagera och motivera våra medarbetare
- Arbeta målmedvetet för att minska den miljöbelastning vår verksamhet förorsakar till exempel genom att samverka med våra kunder i syfte att effektivisera transporter.
- Kontinuerligt förbättra våra processer inom kvalitet och miljö genom att löpande följa upp våra prestationer.
- Vara kravställande och samarbeta med leverantörer som är certifierade eller har annat liknande system för kvalitet och miljö
- Uppfylla tillämpliga lagar och förordningar samt andra krav och förväntningar vi åtagit oss från våra intressenter

Våra framgångsfaktorer är vår personal, vår strategi och vårt kvalitet- och miljöledningssystem.

Materialanvändning

90% av våra kunder väljer att hyra vårt material. Det är både vi och miljön glada för. Uthyrning av vårt material innebär att det kan användas om och om igen vilket resulterar i en mycket lång livscykel innan dem når "End of Life" och måste kasseras.



Uthyr material returneras till oss, kontrolleras i enlighet med våra högt ställda kvalitetskrav. Vid behov renoveras materialet för att sedan skickas ut till nya byggprojekt. När materialet inte når upp till våra kvalitetskrav och inte längre går att renovera sorteras det i fraktioner för att sedan skickas för återvinning.

SDGs





Hållbarhet rörande CO₂

Sedan 2019 är vi miljö- och kvalitetscertifierade enligt ISO9001:2015 & ISO14001:2015. Vår största miljöpåverkan kommer från de transporter som sker till och från kundernas byggprojekt. Transporterna utförs till större delen med olika typer av lastbilar. Genom olika åtgärder försöker vi minska antalet lastbilstransporter och därmed utsläppen av CO₂ som transporterna genererar.

Lastning och lossning av material på våra depåer görs med helt elektriska gaffeltruckar eller med truckar som tankas med HVO100 som är ett fossilfritt bränsle. Det reducerar CO₂ utsläppen med 80-90%. När det finns möjlighet ser vi till att samlasta leveranser till och från kund vilket bidrar till att ytterligare minska transporternas miljöpåverkan.

Alla leveranser planeras med målet att kunden ska få materialet OTIF, On time In full. Materialet packas så rationellt som möjligt för att hålla nere fraktkostnader och minska miljöbelastningar. Vi arbetar aktivt med att identifiera felkällor inom våra processer som kan medföra att vi inte kan leverera material OTIF till kunden. Att inte kunna leverera OTIF kan leda till att vi måste göra extra transporter för att tillgodose kundens behov.

När det uppstår behov av inköp av nytt material från vårt moderbolag för vi en dialog för att hitta det bästa sättet att transportera materialet för att hålla nere utsläppen av CO₂. Ett exempel på det är att välja transport via järnväg när så är möjligt.

Våra tjänstebilar tankas i huvudsak med fossilfritt bränsle och vi arbetar succesivt med att byta ut våra bilar till el-hybrider eller elbilar.



SDGs

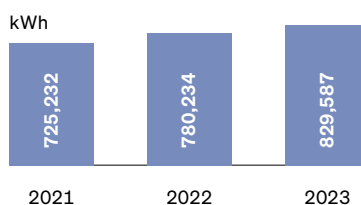
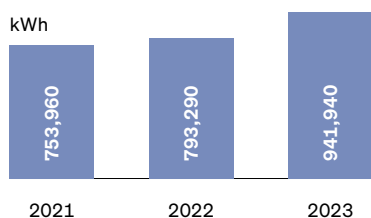


Energianvändning

Vi äger två fastigheter (Uddevalla och Rosersberg) och hyr en fastighet för vår verksamhet i Helsingborg. Fastigheten i Rosersberg har fjärrvärme med miljöcertifiering nivå 2 och i tillägg har vi avtal om klimatneutral värme.

Till fastigheten i Uddevalla har vi i dagsläget ingen möjlighet att erhålla miljöcertifierad fjärrvärme. Under 2023 förbrukade vi 941,940 kWh som gav upphov till 46 ton CO₂-utsläpp.

Den el vi köper är både fossilfri och förnybar och kommer till 100% från vattenkraft till fastigheterna i Uddevalla och Rosersberg. I Helsingborg kommer 100% av elen ifrån vindkraft. Vi arbetar också med att sänka vår elförbrukning.



Leverantörer

Det är viktigt för oss att våra leverantörer möter våra miljökrav. Huvuddelen av våra inköp görs via moderbolaget Doka GmbH. Moderbolaget är certifierat i enlighet med ISO14001:2015 & ISO9001:2015 och bedriver ett omfattande hållbarhetsarbete i linje med FN:s 17 globala mål.

Eventuella nya leverantörer utvärderas för att säkerställa att de uppfyller våra krav på miljö, kvalitet och av samhället ställda krav. Befintliga leverantörer utvärderas löpande för att säkerställa att de lever upp till de av oss ställda krav.





Avfallshantering

Återvinning och källsortering är en given del i vårt hållbarhetsarbete. När våra produkter nått ”End of life” sorteras det upp i metall och trä. Miljöfördelen med återvinning av metall är att det bidrar till betydande energibesparingar. Största andelen av metallskrot består av järn. Återvinning av järn innebär att det går åt 75% mindre energi jämfört med utvinning av ny järnråvara.

Uttjänta träprodukter flisas sönder eller sönderdelas på annat sätt och kan återvinnas som råvara, exempelvis till spånskivor eller papper.

Vi har en mindre mängd farligt avfall. Detta ska, enligt lag, rapporteras till Naturvårdsverket oavsett mängd. Våra samarbetspartners sköter rapporteringen av farligt avfall till Naturvårdsverket.

I lunchrum och kontor sorterar vi glas, metallförpackning, papper, plast, wellpapp och matavfall. Matavfallet tas om hand av kommunen som skickar det till en anläggning för rötning. Genom rötning produceras biogas som kan användas för att producera elvärme eller användas som fordonsbränsle. Vi har avtal med etablerade aktörer inom avfallsbranschen som hanterar vårt avfall på bästa sätt.

SDGs





Grymma kollegor som alltid ställer upp för varandra i vårt och torrt.



Man känner stor tillit och frihet då det är mycket eget ansvar och man själv ser till att jobbet blir gjort.



Här finns potential att utvecklas, från att jobba på lagret till att kunna bli tjänsteman.

Vi som tjänstemän har friheten till eget ansvar, lägga upp arbetet mer eller mindre som vi vill och dessutom väldigt bra kollegor runt omkring.





Kompetens och prestation kan leda till karriär inom koncernen.



Doka har alltid varit en arbetsgivare som man känner sig trygg med.



Jag har alltid känt en bra stämning + friheten till eget ansvar.



Jag har arbetat för Doka i nästan 15 år, arbetsmiljön och kollegorna gör att man trivs.



Hälsa och säkerhet



Mångfald är det som kännetecknar ett globalt företag. I naturen är monokulturer som en återvändsgränd. Det är ungefär samma sak i organisationer. Mångfald innebär olika kulturer, färdigheter och talanger. Det är den grogrund på vilken nya idéer kan blomma. Det är vårt uppdrag att skapa utrymmen som uppmuntrar människor och ger en scen för deras idéer.

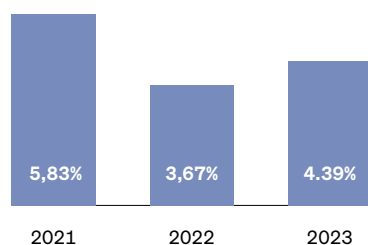
Den viktigaste resursen inom varje företag är människorna som arbetar för att driva verksamheten framåt. Det är viktigt för oss att alla medarbetare behandlas korrekt och med respekt. Vi förpliktigar oss att skapa ett arbetsklimat som präglas av ömsesidigt förtroende.

Som del av en internationell koncern värdesätter vi mångfald som kommer till uttryck genom våra medarbetares ursprung, språk och idéer.

Vi ska ha en öppen och ömsesidigt dialog med fackföreningar och andra parter för, att så långt det är möjligt, kunna erbjuda anställda en god arbetsmiljö. Vi erbjuder våra anställda friskvårdsbidrag vilket nyttjas av 49% av de anställda. Vi erbjuder även våra anställda massage fyra gånger per år.

Sjukfrånvaron under 2023 uppgick till 3,71%. Snittfrånvaron under perioden 2018-2023 ligger på 3,89% vilket är i paritet med sjukfrånvaron för Sverige i stort. Vårt systematiska arbetsmiljöarbete identifierar brister som kan leda till skada, ohälsa eller att medarbetare på annat sätt blir sjuka eller far illa.

Personalomsättningen för de tre senaste åren ser ut som följande:



Andelen anställda kvinnor ökade något från föregående år, från 6,4% till 9,6%. Vi arbetar aktivt för att öka andelen kvinnor i verksamheten.

Varje olycksfall och tillbud granskas och i de fall där det går att förbättra och minska risken för olyckor vidtas åtgärder. Allvarliga tillbud och olycksfall tas upp på ledningsmöten och i de fall där det är möjligt vidtas åtgärder för att förhindra att samma sak händer igen.

Vi utför årligen medarbetarundersökningar för att få ett mått på hur vi som arbetsgivare svarar upp mot våra arbetstagares förväntningar. Resultaten av medarbetarundersökningen analyseras och man håller en genomgång av resultatet.

SDGs



Mänskliga rättigheter

Vi betraktar de mänskliga rättigheterna som fundamentala värderingar som ska respekteras och beaktas av alla. Företagskulturen inom Doka Sverige accepterar och ser det som positivt att varje individ är unik och värdefull och ska respekteras för sin individuella förmåga. Vi betraktar varje medarbetare som en viktig medlem i vårt mångkulturella team och respekterar alla våra medarbetares rättigheter och värdighet.

Vi förpliktigar oss att behandla alla potentiella och befintliga medarbetare rättvist och på samma sätt. Vi accepterar inte någon form av diskriminering på grund av nationellt eller etniskt ursprung, kön, sexuell läggning, kultur, religion, ålder, civilstånd, social tillhörighet, hälsotillstånd, fackföreningstillhörighet, politisk inställning eller funktionsnedsättning.

Vi ska vara en attraktiv arbetsgivare där det råder en öppen och god stämning. Policies, rutiner, ledningssystem och vårt systematiska arbetsmiljöarbete är garanterat för att vi upprätthåller krav som kunder, ägare, medarbetare och samhälle förväntar sig av oss.

Om Doka Sverige får kännedom om att en av dess affärspartners bryter mot Dokas riktlinjer uppmanas denne att inte agera på sådant sätt. Om rättelse inte sker inom rimlig tid förbehåller sig Doka Sveriges företagsledning rätten att vidta lämpliga åtgärder, till exempel att avsluta affärsrelationen eller att anmäla saken till berörd myndighet.

SDGs





Korruption

Vi agerar mot all typ av korruption. I Doka koncernen tillåts inte någon form av mutor, oberoende av värde eller form (kontanter, varor osv.). Medarbetare som strider mot förbudet får räkna med disciplinära och/eller rättsliga åtgärder.

För att efterleva Dokakoncernens interna krav och de lagar och regler som finns i Sverige har Doka utsett ansvarig för att övervaka och rapportera väsentliga händelser.

I Doka finns en visseblåsarfunktion där anställda och även externa aktörer har möjlighet att rapportera händelser anonymt till ett externt kontrollorgan.

Vi utvärderar löpande våra leverantörer för att säkerställa efterlevnad av de krav vi ställer på dem.

Berörda medarbetare genomför regelbundna utbildningar i våra tre stora efterlevnadsområden (korruption, konkurrensrätt, exportkontroll). Alla nyanställda genomgår utbildningar som en del i deras introduktion. Under året inträffade inga avvikelser mot våra etiska riktlinjer.

SDGs





Upptäck mer